

Ölands kyrkor och kapell



1. Böda Ölands nordligaste kyrka som aldrig tar semester. Nordportalen är bevarad från medeltidskyrkan.



2. Högby Av Ölands kyrkor är det bara Högby som har sidoläktare. Kyrkan kallas ibland för "Ölands katedral".



3. Källa gamla Kyrkan har fått sitt namn efter den medeltida offerkälla som finns på kyrkogården. Här kan man få en god inblick i hur de öländska kyrkplatserna såg ut fram till mitten av 1800-talet. Idag ägs kyrkan av Riksantikvarieämbetet och drivs som museum.



4. Källa nya Till skillnad mot vad som är brukligt har Källa nya kyrka ingången i öster och koret, med den stora målningen från 1975 av Lars Wellton, i väster.



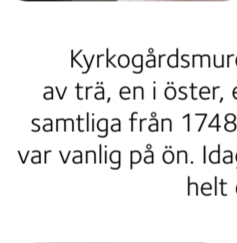
5. Persnäs Trappstenen vid kyrkans södra ingång kallas för Digerflisan. Enligt legenden kunde alla som bodde i socknen få plats här efter digerdödens härjningar vid mitten av 1300-talet.



6. Föra Det medeltida kyrktornet är ett av vårt lands märkligaste och samtidigt det kraftigaste och största på Öland. Kanske användes det som ett medeltida bed & breakfast? Strax söder om kyrkan finns ett gotiskt minneskors över prästen Martinus som av misstag blev ihjälslagen av en fogde 1431.



7. Alböke Den enda kyrkan på Öland som ligger i nord-sydlig riktning. Kyrkans dopfunt i kalksten, en av de tre äldsta på ön och den enda i sitt slag, är tillverkad kring år 1200 av en gotländsk stenmästare, kallad Bysantinos.



8. Löt Kyrkogårdsmuren i Löt har tre stigluckor av trä, en i öster, en i väster och en i söder, samtliga från 1748 och utförda i en stil som var vanlig på ön. Idag har stigluckorna nästan helt ersatts av smidesgrindar.



9. Egby Stenaltaret i Ölands minsta kyrka är ursprungligt och det enda helt bevarade medeltida stenaltaret på Öland, ett av få bevarade i hela landet.

10. Köping 1955 byggdes kyrkan som därmed är Ölands yngsta. När 1800-tals kyrkan revs hittades ett stort antal fragment av runstenar som idag visas upp i ett runstensmuseum i vapenhuset.



11. Borgholm Stadskyrkan, en främmande fågel bland Ölands kyrkor med sitt mittställda torn, ursprungligt uppförd som kombinerad skola med kyrksal.



13. Bredsättra Här finns en av få bevarade skulpturer som man tror föreställer Sankta Birgittas dotter, helgonet Sankta Katarina.



15. Råpplinge Kungafamiliens sommar-kyrka och kronprinsessan Victorias konfirmationskyrka. Kungastolarna i kyrkan, som skänktes av prinsessan Sibylla, används än idag!



16. Gärdslösa En av Ölands bäst bevarade kyrkor från medeltiden med bland annat kalkmålningar från 1200-talets mitt, 1498, 1570-talet samt 1642 och korsarmar från ca 1240 med skulpterade portaler i gotisk stil. Prinsesskyrkan framför andra på Öland.



17. Högsrum Barockdopfunten i kyrkan är ett öländskt arbete från andra hälften av 1600-talet då stenhuggeriet på Öland hade sin konstnärliga storhetstid.



18. Långlöt Innanför västra grinden finns Kvistorpgraven från 1932. Gravvården, som är huggen av gravinnehavaren, är mycket speciell då den är en kopia av huset hemma på gården.



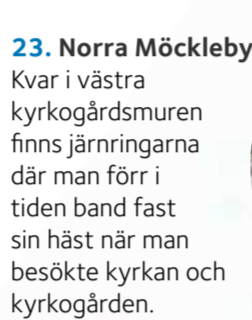
19. Glömminge Kyrkan ingår i en väl samlad och bevarad kyrkomiljö, med prästgård och gamla ekonomibyggnader i direkt anslutning till kyrkogården. Under tidigt 1400-tal försågs väggarna i kyrkokoret med kalkmålningar vars rester finns synliga än idag.



20. Runsten På kyrkogården kan man besöka prästen Abraham Ahlqvists grav. Ahlqvist arbetade här mellan 1827-44 men är mest känd för boken Ölands historia och beskrivning.



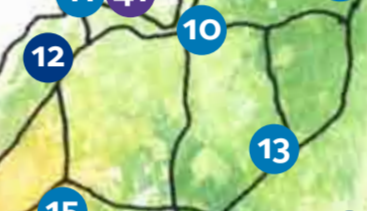
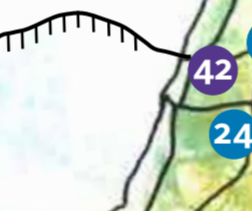
21. Algutsrum Öster om kyrkan ligger marknadsplatsen med anor från 1780-talet. Här hålls både sommar och höstmarknad varje år. Algutsrums kyrka är Ölands främsta konsertkyrka.



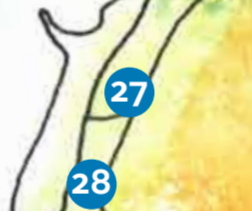
23. Norra Möckleby Kvar i västra kyrkogårdsmuren finns järnringarna där man förr i tiden band fast sin häst när man besökte kyrkan och kyrkogården.



24. Torslunda Nyligen tillbyggd tidigmedeltida modern kyrka som rymmer Ölands största församling. 2002 återupptäcktes den gamla altartavlan från 1790-talet bakom den nuvarande altarmålningen från 1880.



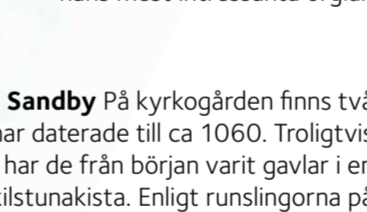
25. Gärdbby Kyrkans läktarorgel, som är den äldsta i bruk på Öland, byggdes 1842 av S. P. Petersson från Visby och anses vara en av hans mest intressanta orglar.



26. Sandby På kyrkogården finns två runstenar daterade till ca 1060. Troligtvis har de från början varit gavlar i en Eskilstunakista. Enligt runslingorna på stenarna är de resta över Sven och hans dotter Áfrid av Helgunn, Gudfast och Nenne, hans maka och två söner.



27. Vickleby Redan på medeltiden skedde det misstag vid byggnationer. När man byggde västportalen i kalksten hamnade rosen som pryder portalen på sned. Den är dock lika vacker för det. Interiört har kyrkan en välbevarad rokokoinredning.



28. Resmo En av det medeltida Sveriges äldsta, idag brukade kyrka som dessutom till själva byggnaden är i ursprungligt skick sedan mer än 900 år. Kyrkans murningsteknik är framför allt känd från medeltida kyrkor på Bornholm och Själland.



29. Mörbylånga I kyrkan finns flera runstensdelar, hittade på kyrkogården. En av dessa låg som täcksten på en murad kista av kalkstenshällar. Täckstenen, som hade runinskrift, lagades och finns idag i kyrkan.

30. Stenåsa Kyrkorummets väggar och tak pryds av dekorationsmåleri från 1902, ett "kyrkorumsmode" som idag sällan finns bevarat.



31. Hulterstad Från kyrktornet kunde man år 1676 se sjöslaget mellan svenskar och holländare där Regalskeppet Kronan sjönk. Överlevande och omkomna togs iland här. 1984 invigdes ett minnesmärke över alla som omkom.



32. Kastlösa Treskeppig basilikaliknande kyrka vars korvägg är dekorerad i alfreskoteknik av konstnären Waldemar Lorentzon, en av medlemmarna i Halmstadsgruppen.



33. Smedby Idag ser vi Smedby som en nyklassicistisk kyrka från 1852 men den medeltida kyrkan finns avtecknad, bl.a. av P. Frigelius 1753. Kyrkan beskrevs även av Linné när han var här på sin öländska resa 1741.



34. Segerstad Konstnären och "solmålaren" Pehr Ekström föddes i socknen. I kyrkan finns två länsstolar tillverkade av Johan August Gustafsson och strax norr om kyrkan finns JAG's museum där hans produktion visas.



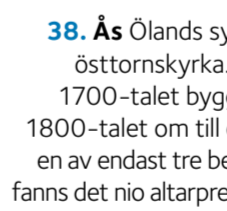
35. Södra Möckleby Det är vanligt med votivskepp i kustnära kyrkor och därmed också på Öland. Votivskeppen ses ofta som en gåva för att man räddats ur sjönöd. Skeppet i Södra Möckleby kyrka, som skänktes till kyrkan på 1920-talet, är en tremastad fullriggare vid namnet Nanhild.



36. Gräsgård Tornet, som är 42 m högt, är Ölands enda breda västtorn med nygotisk påklädnad, fast grunden medeltida på riktigt.



37. Ventlinge Under läktaren, på norra väggen, finns en ovanlig väggmålning från 1400-talet som föreställer ett rött skepp på en ljus gulbrun bakgrund.



38. Ås Ölands sydligaste och enda östtornskyrka. Predikstolen från 1700-talet byggdes vid början av 1800-talet om till en altarpredikstol, en av endast tre bevarade. Som mest fanns det nio altarpredikstolar på Öland.



Andra besöksvärda äldre kyrkplatser

12. Borgs kyrkoruin Borgs kyrka byggdes någon gång under 1100-talets första hälft som sockenkyrka för alla hantverkare som bodde utanför Borgholms slott. Kyrkan sprängdes under Kalmarkriget år 1613 och syns idag endast som en ruinkulle.

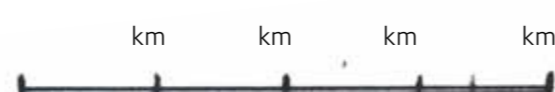
14. Sankta Britas kapell Idag är Kapelludden en av Ölands bästa observationsplatser för ornitologer men under medeltiden låg här handelsplatsen Sikavarp. Synliga rester från medeltiden är ruinen över Sankta Britas kapell och ett stenkors.

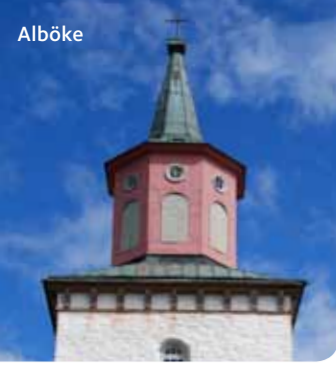
22. Sankt Knuts kapell Här vid Ölands största fornborg, Gråborg, ligger kapellruinen uppkallad efter den danske helgonkungen Knut. Han var även skyddspatron för den danska handelsorganisationen Knutsgillet.

39. Sankt Johannes kapell På väg ut mot fyren på Ölands sydspets och fågelskådarparadis Ottenby låg under medeltiden fiskelägrat Kyrkhavn och Sankt Johannes kapell. Idag markeras kapellet endast av en stor kulle samt ett stenkors. Fyren Långe Jan har fått både sitt namn och byggmaterial från kapellet.

Moderna kapell uppförda under 1900-talet.

- 40. Sankt Olofs kapell** i Böda
- 41. Sankt Elavi kapell** i Borgholm
- 42. Nådens kapell** i Färjestaden





Ölands kyrkor och kapell

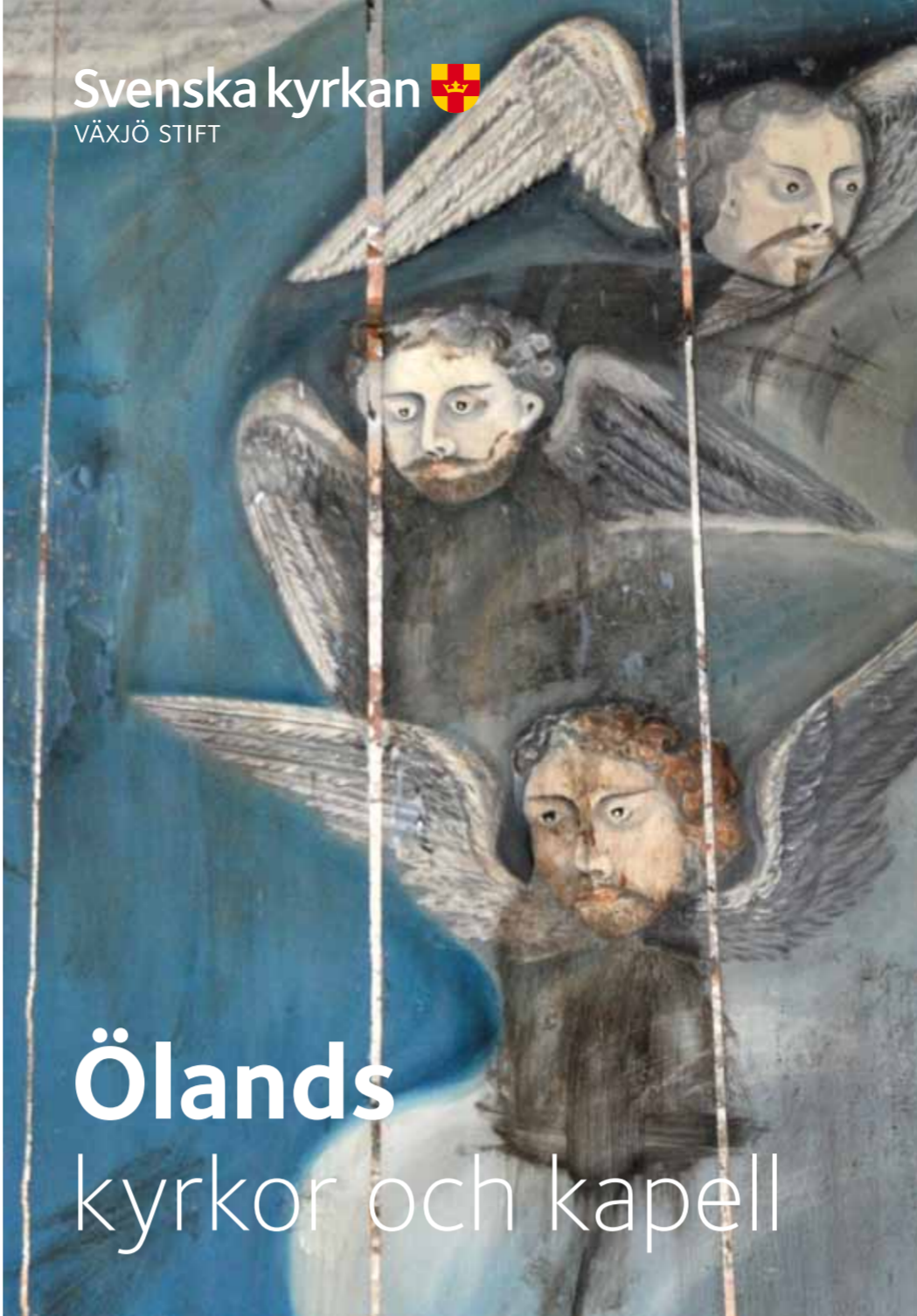
Öland består idag av två pastorat, Ölands norra och Öland södra pastorat, som överensstämmer med Ölands två kommuner.

Ölands södra pastorat består av fyra församlingar med närmre 14 000 innevånare, medan det norra pastoratet utgör en församling med knappt 11 000 innevånare. Ett speciellt förhållande för Svenska kyrkan på Öland är att sommartid ökar antalet som vistas inom församlingarna till närmare 250 000 personer. Detta medför ett rikt kyrkoliv sommartid med mässor, temagudstjänster och mycket musik, men också ett omfattande diakonalt arbete på tältplatser, i sommartrötta familjer och stöd till vilsna ungdomar.

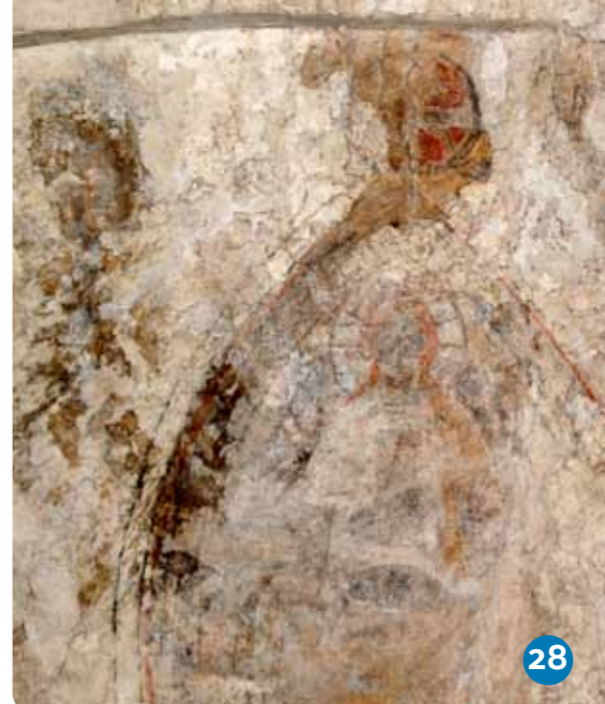
Även om antalet kyrkbesökare varierar starkt under året är Ölands egen befolkning kyrksam och känslan för den egna kyrkan stark. Öns befolkning är ojämnt fördelad där hälften av innevånarna tillhör fyra av öns 34 äldre kyrkor. Svenska kyrkan på Öland har ett stort och viktigt kulturarv att förvalta men resurserna är små. Gudstjänstlivet växer i norr och i söder och den gamla sockenfromheten, som präglad ön sedan gammalt, får nu nya former. Några kyrkor lämpar sig bättre för stora samlingar och andra för intimare och nära gudserfarenhet. Ölands kyrkor har på detta viset något för alla.

Leif Bengtsson
Kontraktsprest på Öland

Svenska kyrkan
VÄXJÖ STIFT



Ölands kyrkor och kapell



Bildtext

28



4

Bildtext



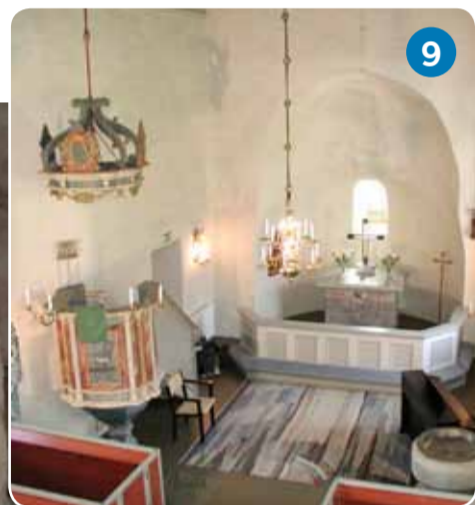
28



17



4



9



15



3

Svenska kyrkan
VÄXJÖ STIFT

Välkomna!

Öppettider

Sommartid är flertalet av Ölands kyrkor öppna dagligen för besökare. I några av dem finns även möjlighet till guidning samt servering. Öppettiderna kan dock variera beroende av personalens arbetstider och möjligheter att finnas tillgängliga. Om du vill vara riktigt säker på att kyrkan du vill besöka är öppen, kontakta personalen i förväg.

För mer information besök gärna
www.olandskyrkor.com
www.svenskakyrkan.se
www.jagsmuseum.se
www.kalmarlansmuseum.se
www.olandsturist.se

© SVENSKA KYRKAN, VÄXJÖ STIFT 2010
SAMARBETT MED MARIA BRINNELSSON OCH JOSEFIN SÖDERN. MATERIALET ÄR HÄMTAT FRÅN VÄXJÖ STIFTS KYRKOKONVENSARIUM. SKAPAT AV MARIA FRITZELLE. UPPLAGA 0000



4



18



7



10

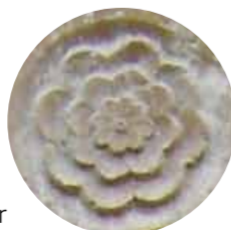


16

Historik för Ölands kyrkor

På Öland ligger kyrkorna väl synliga i landskapet, placerade som i ett pärlband på både östra och västra landborgskanten.

De öländska stenkyrkorna, som är bland de äldsta i Sverige, började uppföras i romansk stil redan under tidig medeltid då flera av dem ersatte äldre träkyrkor uppförda under vikingatiden, en tid då ölaningen var beroende av ett gott förhållande till de kristna handelspartnerna på kontinenten. Fram till slutet av 1100-talet kom 34 kyrkor att uppföras, alla murade i kalksten och flera med ursprungliga torn. Stenkyrkorna har därefter byggts om ett flertal gånger och generellt har nästan alla århundraden tillfört kyrkobyggnaderna något, i större eller mindre omfattning. Tack vare bevarade ritningar av Rheselius, Törnewall, Frigelius Löfgren, Ahlqvist och Mandelgren vet vi trots detta hur de öländska kyrkorna såg ut från 1600-talet och framåt. Mer än var tredje av Ölands kyrkor har varit av klövsadelstyp det vill säga haft två torn sammanbyggda med en lägre långhusdel. Denna typ var mycket ovanlig i Sverige och idag finns inte en enda bevarad. Alböke klövsadelkyrka, som revs år 1862, var den sista i landet. En av orsakerna till alla ombyggnationerna var den kraftigt ökande befolkningen som på 1800-talet tillslut ledde till att det stora flertalet av kyrkorna helt byggdes om



i nyklassicistisk eller nygotisk stil. I nio fall revs den ursprungliga kyrkan helt för att ge plats åt en större som stämde med tidens behov. I många av kyrkorna vi ser idag, ofta kallade "Tegnérador", ingår det trots allt medeltida byggnadsdelar, särskilt de många bevarade medeltidstornen som minner om gången tids gudsuppfattning.

De äldsta öländska kapellen, som är yngre än kyrkorna, har alla kunnat knytas till medeltida fiskelägen och handelsplatser. På Öland finns även moderna kapell uppförda under 1900-talet, Sankt Olofs kapell i Böda, Sankt Elavi kapell i Borgholm och Nådens kapell i Färjestaden.

Förhistoriska gravar på flera av kyrkogårdarna visar att begravningsplatserna har använts under mycket lång tid. Rester av så kallade Eskilstunakistor har hittats vid flera av Ölands kyrkor. Eskilstunakistor är tidigkristna gravmonument med stenhällar, stående som gavlar på var sin sida av en större liggande häll med sidohällar, ungefär som på en säng. De höga gavlarna är spetsiga med slingermonster, runor och ibland inristade kors. Dessa gravmonument, daterade till 1000-talet, brukar kopplas till tidiga träkyrkor och indikerar att stenkyrkan har föregåtts av en tidig träkyrka.

Tidigare forskning har sett de äldre öländska kyrkobyggnaderna som del i behovet av försvarsanläggningar. Idag förstår vi att de tjänat församlingen både i helg och söcken på praktiskt sätt.



27



3